

# フットリフター FLKシリーズ

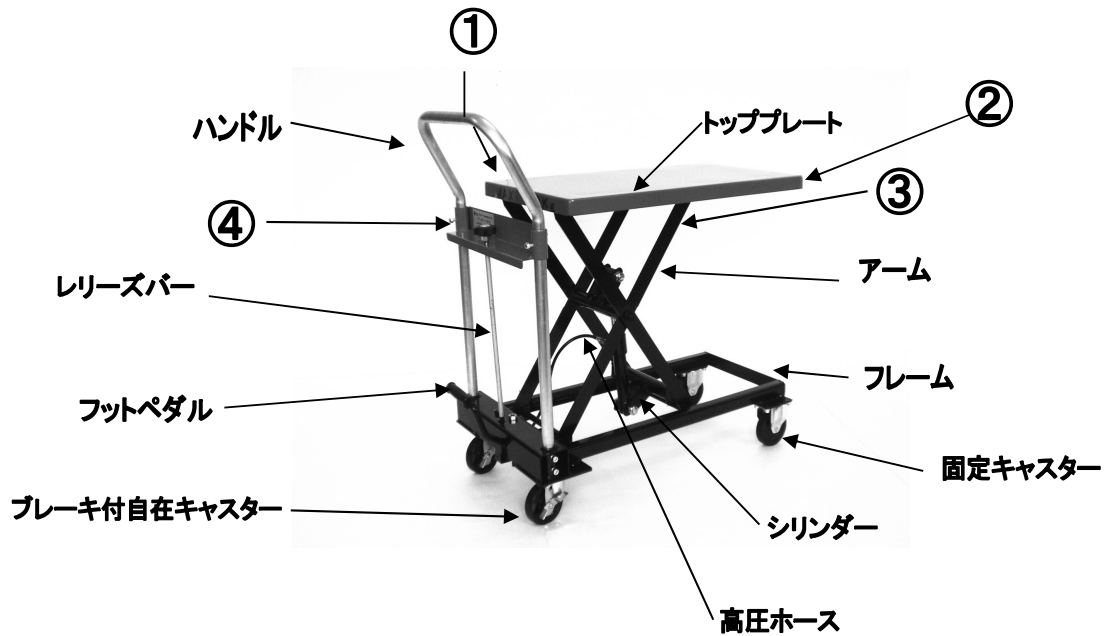
## 取扱説明書

このたび、フットリフターをご購入いただきありがとうございます。  
本機を安全に能率良くご使用頂くために、必ずご使用になる前によく読み、よく理解した上で、正しくご使用ください。取扱説明書をいつでも使用できるよう大切に保管してください。取扱説明書や警告ラベルを紛失された場合は、購入店にてお求めください。

### ●仕様

機種	積載荷重 (kg)	荷台寸法 (mm)	ストローク (mm)	テーブル高さ (mm)	キャスター (mm)	ペダル回数 (回)	自重 (kg)
FLK-150	150	720×400	520	210×730	100	19	35
FLK-250	250	800×500	610	240×850	100	26	53
FLK-500	500	900×600	640	310×950	150	44	85

### ●各部の名称及び警告ラベル取付位置



① 最大積載荷重 00kg

③ さわるな 危険

② 荷台搭乗禁止

④ ゆっくりまわす



株式会社 神戸車輛製作所

● **警告** 操作方法を誤ると、機械の転倒や、貨物の落下などによる重大な人身事故の恐れがあります。

- (1) 最大積載荷重以上は載せないで下さい。
- (2) テーブル面より荷物がはみ出さないようにして下さい。
- (3) 積み荷は、片荷や集中荷重にならないよう、均等に荷積みして下さい。
- (4) 荷物の積み降ろし時にはキャスターブレーキのペダルを踏んで、本機が動かないようにしてからご使用下さい。(駐車時も、必ずキャスターブレーキを掛けて下さい。)
- (5) 傾斜地でのご使用は危険ですからやめて下さい。
- (6) 移動時には必ずキャスターブレーキを解除し、テーブルを下げてから移動して下さい。
- (7) 本機の可動、上昇部分は危険ですから、絶対に手足を入れないよう充分ご注意下さい。
- (8) トッププレート（荷台）を下降するときは、ノブをゆっくり左に回して下さい。
- (9) 本機には、絶対に人を乗せないで下さい。

警告					
	テーブルに過積載しないで下さい。	荷物を偏って積まないで下さい。	人を乗せないで下さい。	テーブルの下に入らないでください。	テーブルの下に手や足を入れないで下さい。

● **注意**

- ① 高圧ホースに傷をつけないようにして下さい。床面や、突起物で擦れて傷がつき、ホースが破裂すると、テーブルが降下します。
- ② 屋外など金属の腐食しやすい環境場所での保管は避けてください。錆び等金属の劣化の原因になります。
- ③ リフトした状態を長時間保持することはできません。わずかずつ降下します。テーブルは常に下まで降ろして保管してください。

- ④ お客様での製品の改造は絶対お止めください。 図1

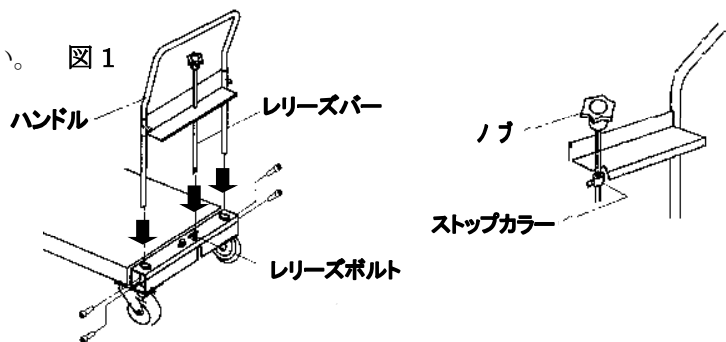
● **組立説明書**

□ 付属部品明細

- ① ボルト 4本
- ② ハンドル 1本
- ③ 六角棒スパナ 1本

□ ハンドル、レリーズバー組立方法

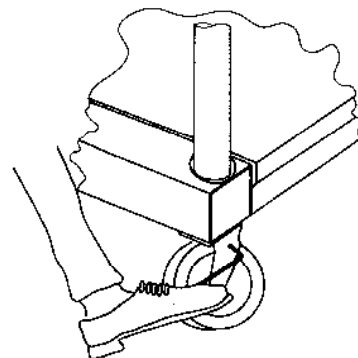
- 1 レリーズボルトを右回転に締めてください。
- 2 ハンドル、レリーズバーを図1のように矢印方向にセットしてください。その際ハンドルが差込穴の底まで入りきらないうちにレリーズバーの先端の溝をレリーズボルトのピンに合わせてからハンドルを底まで入れて下さい。
- 3 ハンドル固定ボルトを取付けて六角棒スパナで締め付けてください。
- 4 ノブを左回転にストップカラーが当たるまで回してください。約 1/6 回転でストップカラーが当たれば取付は正しく行われています。



## ● 操作方法

### 1 上昇させるには

- キャスターのブレーキを掛け、リリースバーのノブを右に回し、リリースボルトを締めてください。
- 積載重量がオーバーしていないか、積載物が荷台にバランス良く積載されているか確認します。
- フットペダルを踏みだすと上昇します。
- 最高位置まで上がると、フットペダルが作動しなくなります。
- テーブルが上昇しない場合、リリースバーのノブを左に回し、一杯弛め、フットペダルを数回素早く踏んでください。



キャスターブレーキを掛ける

### 2 下降させるには

- キャスターブレーキを掛け、荷崩れをおこさないよう、リリースバーのノブを左へゆっくり回します。
- レリーズバーのノブの回し加減で、下降速度の調整ができます。
- 下降時、少量の負荷でもセーフティーバルブが作動します。一度作動すると再度上昇作業をしない限り解除されません。セーフティーバルブが作動して下降速度が遅すぎると感じた場合は、再度上昇作業を行って下さい。その際上昇作業はペダルを一度だけ踏めばセーフティーバルブは解除されます。

### ● 点検 安全と本機の性能の維持のために始業時及び、定期（月次/年次）に点検を実施してください。

- フレームに歪み、異音が無いか
- ボルト、ナットの緩み、破損は無いか
- 回転部、ブッシュ等に磨耗は無いか
- キャスターのゴムに傷や剥離、異常磨耗は無いか
- 本機の昇降機能に異常は無いか
- 油圧装置（ポンプ、シリンダー、タンク）の油漏れは無いか
- 高圧ホースに傷は無いか

## 品質保証

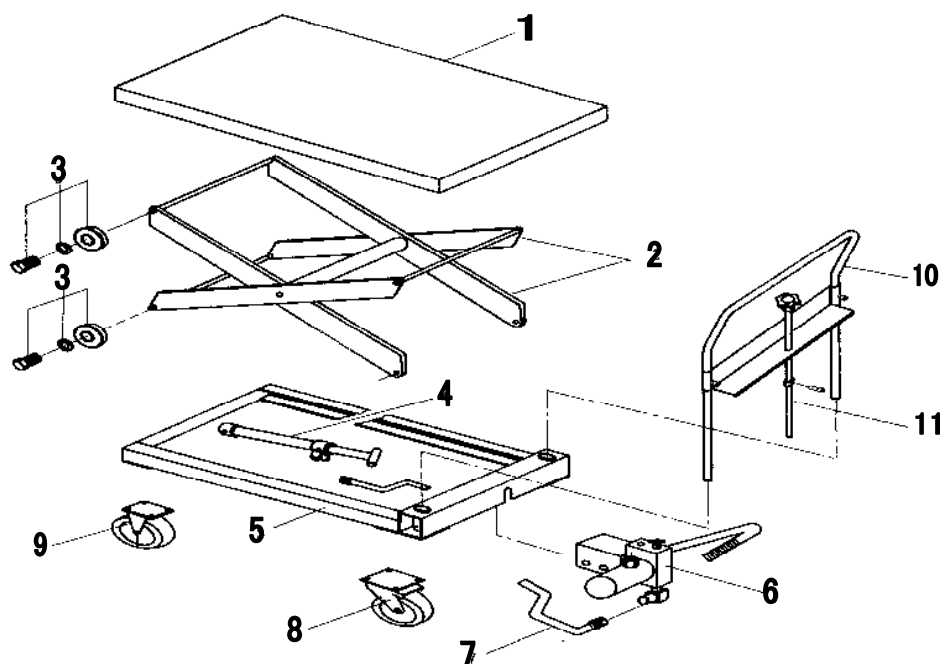
保証期間は製品をお納めした日から3ヶ月に達するまでとします。

保証期間内に、正常な使用状態（取扱説明書に従った）で故障が生じ、弊社がその欠陥を認めた場合は、無償で修理いたします。

保証期間内でも、次の場合は保証対象に入りませんので有料になります。

- 1 天災、人災（過失）による故障
- 2 使用上の誤り、不注意又は、保守、整備の間違い
- 3 酷使、過失、手入れの不十分又は事故による故障及び損傷
- 4 弊社の承諾なしの改造、又は不当な修理
- 5 弊社純正部品以外のものを使用した場合
- 6 その他消耗品に類するもの

● パーツリスト



NO	部品名称	サイズ	数量	NO	部品名称	サイズ	数量
1	トッププレート		1	9	固定車輪		2
2	アームAssy		1	10	ハンドルAssy		1
3	ベアリングセット		4	11	リリースバー		1
4	シリンダーAssy		1				
5	シャーシAssy		1				
6	ポンプAssy		1				
7	高圧ホース		1				
8	ブレーキ付自在車輪		2				



## 株式会社 神戸車輛製作所

本社・工場 東京都江東区千田 17-13

TEL 03-3649-2131 FAX 03-3649-2136

Email: y\_kanbe@mti.biglobe.ne.jp

http://www1.sphere.ne.jp/kanbe